

Aproximación a la restauración de la indumentaria antigua de la Patum de Berga

An approach to the restoration of the ancient clothing of the Patum of Berga

Elisabet Cerdà Durà

Museo Textil de Terrassa, restaura@cdmt.cat

How to cite: Cerdà i Durà, Elisabet (2025). Aproximación a la restauración de la indumentaria antigua de la Patum de Berga. En libro de actas: *OCIGOLONTE. Conservación y restauración del patrimonio etnológico*. Valencia, Gandia y Alcoi, 1, 2 y 3 de marzo de 2023.
<https://doi.org/10.4995/OCIGOLONTE2023.2023.15994>

Abstract

“La Patum” was declared a Masterpiece of the Oral and Intangible Heritage of Humanity by Unesco in 2005. Old costumes from the Patum troupes were recovered and a process of ordering, classification, registration and assessment of their condition began.

Six hats and about a hundred of dresses corresponding to all the comparsas, from between the end of the 19th century and 1990, were recovered: the Tabal, Christians and Turks, Guita Grossa and the Xica accompanied by guitaires, the Eagle, accompanied by balladors, the Nans Vells and the Nans Nous, the Gegants Nous couple and the Gegants Vells couple, the Maces, Sant Miquel and the Àngel, and finally, the Plens.

The factors that have deteriorated textiles are intrinsic and extrinsic. They all arrived with the same type of degradation: previous interventions, dirt, photodegradation, folds, wrinkles, biodeterioration damage, holes, and tears.

The criteria of minimal intervention, reversibility and discernibility have been used.

Most of the conservation treatments have included: graphic and written documentation, technical analysis, fibre and dye solubility, surface and wet cleaning, humidification, consolidation and fixation, and storage system.

Keywords: *Patum, degradation factors, textile conservation, preventive conservation.*

Resumen

La Patum fue declarada Obra Maestra del Patrimonio Oral e Inmaterial de la Humanidad por parte de la Unesco el año 2005. Se recuperaron trajes antiguos de las comparsas de la Patum y se inició un proceso de ordenación, clasificación, registro y valoración de su estado de conservación.

Se recuperaron 6 sombreros y unos 100 vestidos correspondientes a todas las comparsas, de entre finales del siglo XIX y 1990: el Tabal, Cristianos y Turcos, Guita Grossa y Xica acompañadas por los guitaires, el Àguila, acompañada de balladors, los Nans Vells y los Nans Nous, la pareja de Gegants Nous y la de Gegants Vells, las Maces, Sant Miquel y el Àngel, y finalmente, los vestidores de Plens.

Los factores que han deteriorado los tejidos son intrínsecos y extrínsecos. Todos llegaron con la misma tipología de degradaciones: intervenciones anteriores, suciedad, fotodegradación, pliegues, arrugas, daño por biodeterioro, lagunas y desgarros.

Se han utilizado los criterios de mínima intervención, reversibilidad y discernibilidad.

La mayoría de los tratamientos de restauración han incluido: documentación gráfica y escrita, análisis técnico, de fibras y solubilidad de tintes, limpieza superficial y por inmersión, humidificación, consolidación y fijación y sistema de almacenaje.

Palabras clave: *Patum factores de degradación, restauración de tejido, conservación preventiva.*

1. Introducción

La Patum, una fiesta tradicional que se realiza durante las fiestas del Corpus Christi en la localidad barcelonesa de Berga, fue declarada Obra Maestra del Patrimonio Oral e Inmaterial de la Humanidad por parte de la Unesco en el año 2005. A partir de esta fecha se recuperaron una serie de trajes antiguos de las comparsas de la Patum, que durante muchos años habían sido prácticamente olvidados en diversos equipamientos municipales. Se inició así un proceso de ordenación, clasificación, registro e inventario para saber exactamente qué piezas se habían recuperado y realizar una valoración de su estado de conservación.

El resultado fue sorprendente, tanto por la cantidad como por la calidad y antigüedad de algunos de los trajes encontrados. Aunque por desgracia, en este primer análisis se detectaron muchas partes faltantes irreparables e insustituibles.

Se recuperaron un total de 6 sombreros y unos 100 vestidos correspondientes a todas las comparsas de La Patum y con una datación aproximada entre finales del siglo XIX y 1990. Cada comparsa tiene sus peculiaridades, desde la indumentaria hasta la música: el *Tabal* dirige todos los actos de la fiesta, Cristianos (*cavallets*) y 4 Turcos que representan la lucha secular entre la

Cruz y la Media Luna, la *Guita Grossa* y la *Xica* (introducida en 1891) acompañadas por los *guitaires*, el *Àguila*, la figura más señorial, aristócrata y distinguida acompañada de *balladors* (fig. 41 y 42), los cuatro *Nans Vells* (fig.49, 50, 51 y 52) introducidos en 1853 y los cuatro *Nans Nous* (fig. 47 y 48), la pareja de *Gegants Nous* y la de *Gegants Vells* (fig. 53 y 54), las *Maces*, *Sant Miquel* y el *Àngel*, escena que simboliza la eterna lucha entre el Bien y el Mal y finalmente, los vestidores de *Plens* (fig. 43, 44, 45 y 46) que sólo actúan por la noche en un auténtico infierno lleno de fuego.

2. Estado de conservación

El estado de conservación de muchos de los trajes encontrados era bastante malo, todos ellos llegaron con la misma tipología de degradaciones, aunque sobre tejidos muy diversos.

Los factores que han deteriorado los tejidos son tanto intrínsecos, es decir, los propios de la fibra, como extrínsecos, provocados por el entorno.

- Biodeterioro, donde se incluye tanto la degradación producida por el ataque de insectos como los restos que podamos encontrar (fig.1). En las piezas de lana es donde se han encontrado más residuos (fig.2).



Fig. 1 y 2. Capullo en una bata de Nans Nous y un ataque producido por insectos en un mono de Plens.

- Suciedad: Dentro del término suciedad identificamos tanto el polvo superficial depositado en la superficie de los tejidos como el integrado en las fibras, y las manchas e incrustaciones de diversa procedencia (fig.3 y 4). De las piezas que se documentaron, todas ellas tienen una capa general de suciedad superficial e integrada en las fibras. Debido a esta suciedad, las fibras han perdido flexibilidad y muestran fragilidad más evidente en las áreas donde la suciedad está integrada.



Fig. 3 y 4. *Tipologías de manchas en una chaqueta de Turco y una bata de Nans Nous.*

- Fotodegradación: Algunas piezas han cambiado de color original a consecuencia de la luz, otras se han decolorado a consecuencia de la acidez del sudor y del uso (fig. 5 y 6).



Fig. 5 y 6. *Decoloración por sudoración y por la luz en una chaqueta de turco y un sombrero de un gigante.*

- Pliegues y arrugas: Aquí nos encontramos con un deterioro producido por el uso o por las condiciones de almacenamiento (fig. 7 y 8).



Fig. 7 y 8. Pliegues y arrugas en un pantalón de Cavallet y un cuerpo del Àngel.

- Cortes, desgarros y lagunas: la mayoría de las piezas tienen desgarros (fig.9), cortes e hilos sueltos y están parcheadas (fig. 10). Las pasamanerías de todas las piezas, que son mayoritariamente metálicas, están descosidas (fig.14). Dado que muchas de estas degradaciones han sido recosidas (fig. 11, 12 y 13), es importante localizarlas para devolver la forma original.



Fig. 9 y 10. Lagunas y desgarros en un mono de *Plens* y una bata de *Nans Nous*.



Fig. 11, 12 y 13. *Recosidos en una bata de Nans Nous, capa de Sant Miquel y bata de Nans Nous.*

A parte del tejido de soporte o estructural, también se realiza siempre un apartado del estado de conservación de los elementos decorativos. Muchos de ellos son los causantes de daños estructurales y físicos en la propia prenda (fig.14 y 15).



Fig. 14 y 15. *Fleco metálico de la capa del Àngel y cierre con óxido de una chaqueta de Cavallets.*

Es importante destacar también las intervenciones anteriores como factores de degradación. Muchos de los agujeros y desgarros se consolidaron mediante parches de otros tejidos. En muchos casos se ha encontrado la pieza a la que corresponde el parche (fig.16 y 17).



Fig. 16 y 17. Parches en un área del mono de Plens y casaca de Tabaler.

3. Proceso de intervención

Para realizar los procesos de conservación-restauración de las prendas, se han aplicado los criterios que se rigen por un trabajo basado en pruebas científicas. Por eso, el criterio fundamental seguido ha sido la mínima intervención e indispensable, respetando al máximo la obra original.

Además, todos los procesos llevados a cabo son completamente reversibles (fig. 18 y



Fig. 18 y 19. Reversibilidad

19), y no suponen perjuicio alguno para la obra original. Asimismo, se ha tenido en cuenta la discernibilidad (fig. 20 y 21) de los procesos realizados, de modo que en todo momento resulte distinguible el original de los nuevos añadidos. La mayoría de los tratamientos de restauración incluyen 9 puntos que se detallan a continuación:

1- La Documentación gráfica y por escrito, donde se incluye una descripción detallada de la pieza con sus dimensiones.

2- Los análisis de fibras y de ligamentos (fig.22). Antes de proceder a la intervención de restauración se debe documentar la pieza y realizar los análisis pertinentes para proponer un tratamiento. Por ejemplo, la presencia de hilos metálicos supondrá un tipo de tratamiento muy diferente que si no hubiera. Es importante saber la fibra de la prenda y si el colorante es soluble con el agua. La naturaleza de la fibra nos permitirá saber cómo puede reaccionar la fibra en

tratamientos posteriores, como la limpieza por inmersión. La solidez de los colorantes utilizados en todas las fibras permitirá un tipo concreto de tratamiento.



Fig. 20 y 21. Discernibilidad. En estas imágenes se aprecia qué parte es original y qué parte es intervención de restauración.

3- Limpieza superficial. Este proceso se realiza con aspiradores de baja succión tanto por el derecho como por el reverso de la pieza (fig. 23, 24, 25 y 26). La suciedad, manchas y polvo no sólo deterioran el aspecto de la prenda, sino que aceleran el deterioro de la fibra a través de su acción química y abrasiva. La limpieza es, pues, la fase de la intervención dirigida a estabilizar químicamente los tejidos. Sin embargo, está considerada como un tratamiento delicado, irreversible y que ocasiona estrés.

3. ANÁLISIS DE FIBRAS Y DE TEJIDOS

3.1 Análisis técnico

Tejido base

Tafetán.

Urdimbre, 10 hilos por centímetro, cada hilo de dos cabezas con torsión en Z y cada cabeza con torsión en Z, de algodón de color natural.





Fotografía 10. Tafetán.

Esquema 2. Tafetán

3.2 Análisis de fibras

	POSICIÓN	FIBRA	TORSIÓN	COLOR BASE	FOTOGRAFIA
Tejido base	Trama	algodón	1 cabo S	natural	
	Ordit	algodón	2 cabos en Z, cada cabo en Z	natural	
Decoración	Trama	pelo	2 cabos S, cada cabo Z	Rojo, rosa, amarillo, azul	

Fig 22. Estructura de análisis de fibras y ligamento del forro de un cuerpo de ángel.



Fig. 23 y 24. Limpieza mediante microaspiración de un Sombrero de Nan.

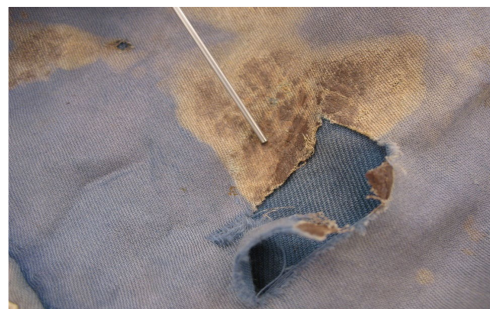


Fig. 25 y 26. Limpieza mediante técnicas de microaspiración de batas de Nans.

4- La limpieza por inmersión sólo se lleva a cabo si realmente debe contribuir a garantizar una mejor supervivencia del objeto. Si las pruebas de solubilidad nos lo han permitido, escogeremos el tipo de baño: con jabón de pH neutro (fig. 27, 28, 29 y 30), sin jabón (baños de aclarado), con secuestradores o agentes antirediposicionadores, esponjando. Estos son un compuesto que forma con los iones metálicos, complejos solubles.



Fig. 27 y 28. Limpieza por inmersión utilizando detergente neutro y esponjas de una chaqueta de turco y de un pantalón de Balladors.



Fig. 29 y 30. *Chaqueta Turco. Antes y después de la limpieza.*

5- La limpieza de los metales, sobre todo de elementos de los galones y elementos de cierre se realiza con disolventes (alcohol, acetona). Estos elementos deben descoserse de la pieza previamente (fig. 31).



Fig 31. *Limpieza con un hisopo humedecido con una mixta de alcohol y acetona para limpiar el metal de un galón de los puños de un corpiño del Àngel.*

6- Corrección de deformaciones-secado. Una vez realizada una limpieza húmeda o tratamiento de humidificación las piezas se extienden lo más plano posible y con la ayuda de secadores en frío, ventiladores, cristales y pesos se seca la pieza corrigiendo pliegues, arrugas y se aprovecha para alinear los hilos sueltos.

7- Los tratamientos de humidificación por ultrasonidos con vapor frío (fig. 32 y 33) se realizan en piezas donde no es posible la limpieza por inmersión ya sea porque los colorantes son solubles o por la estructura de la pieza y se utiliza para alisar pliegues y arrugas con ayuda de la humedad.



Fig. 32 y 33. *Tratamiento de humidificación de un cinturón y una falda de Sant Miquel mediante humidificación con ultrasonidos y vapor frío.*

8- La consolidación tiene la función de restablecer en lo posible, el equilibrio de la fibra y ralentizar el futuro deterioro. La consolidación debe recuperar la consistencia y solidez del objeto textil. Se puede realizar mediante soportes locales (parches) o soportes totales. Éstos se fijan utilizando puntos de costura específicos de restauración. Los soportes se tiñen utilizando tintes específicos para conservación intentando ajustarse al máximo al color original (fig. 34, 35, 36, 37, 38 y 39).



Fig. 34 y 35. *Consolidación mediante parche y líneas de punto de restauración.*



Fig. 36 y 37. *Puño de la manga derecha del mono de Plens antes y después del proceso de consolidación.*



Fig. 38 y 39. *Consolidación de un fragmento de galón metálico de una capa del Àngel.*

9- Almacenamiento y exhibición. La conservación futura de las piezas depende de las condiciones ambientales en las que se almacena. Por este motivo se han realizado unos percheros a medida de las piezas, que permiten el almacenamiento y la exhibición. Se han utilizado colgadores comerciales y se han modificado forrándolos con guata y tejido elástico de algodón (fig. 40). Se ha realizado un dossier de conservación preventiva para

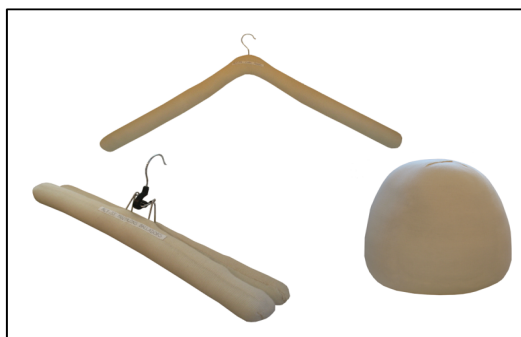


Fig 40. *Soportes de almacenaje para capas, pantalones y sombreros.*

que tengan suficiente información para conservar las piezas en las mejores condiciones, como por ejemplo los valores de humedad relativa (45-55%) y temperatura adecuados (19-20°C).

Para los sombreros se ha realizado un soporte interno que se ajusta a la forma de la pieza para que descanse. La base interna es de *Ethafoam* (espuma de polietileno) forrada con guata de poliéster y cubierta con tejido elástico de algodón.

Imágenes finales de procesos terminados.



Fig. 41 y 42. Pantalones de Balladors antes y después de la intervención.



Fig. 43 y 44. Mono de Plens antes de la intervención.



Fig. 45 y 46. *Mono de Plens después de la intervención.*



Fig. 47,48, 49 y 50. *Detalle del cuello de una bata de Nans Nous y Nans Vells antes y después del tratamiento.*



Fig. 51 y 52. *Detalle del cuello de una bata de Nans Vells antes y después del tratamiento.*



Fig. 53 y 54. *Sombrero de gigante antes y después del tratamiento.*

4. Conclusiones

Una vez terminada la intervención en todas las piezas, pudimos hacer un listado de los conjuntos, los que estaban completos y los que le faltaban partes, mayoritariamente las indumentarias de los gigantes.

En 2016, y con la voluntad de conmemorar los 150 años de los Gigantes Viejos y los 125 de los Nuevos se hizo una exposición en Berga donde se expusieron las espadas y coronas de los Gigantes, un sombrero del Gigante Viejo de 1958 y una recopilación de 15 vestidos que esta comparsa ha ido luciendo durante todo el siglo XX. Entre ellos, las cuatro piezas de 1927, que son las más distintas; los cuatro de 1957; dos y algunos complementos de 1979, y los cuatro de 1991, que son los más similares.

Bibliografia

- Masdeu, C. y Morata, L. (2000). *Restauración y conservación de tejidos*. Terrasa. Centre de Documentació i Museu Tèxtil.
- Rumbo i Soler, A. (2001). *Patum!*. Barcelona. Amalgama.
- Timár-Balázs, Á. y Eastop, D.D. (2011). *Chemical principles of textile conservation*. Repr. London: Taylor and Francis.